

# МОНІТОРИНГ СПАДЩИНИ ЗАДЛЯ ВІДНОВЛЕННЯ

Звіт за результатами проєктів документування  
втрат культурної спадщини

Львів – Київ – Харків

2023

# ЗМІСТ

Хто ми.....	4
Наші результати.....	9
Як ми це робили.....	11
Інформаційна система (база даних).....	12
Геоінформаційна система.....	14
Інфраструктура даних.....	15
Методика документування втрат для відновлення.....	16
3D-моделювання.....	17
Результати експедицій.....	18
Підсумки.....	20

Відео: Справедливість. Збереження.  
Відновлення. Моніторинг спадщини UA



[www.youtube.com/watch?v=KepR-nUzt2E](https://www.youtube.com/watch?v=KepR-nUzt2E)

НеМо збирає актуальні дані про спадщину, прив'язує до реєстру пам'яток та музеїв, поміщає їх в базу даних, створену за міжнародними стандартами та інфраструктурним підходом, і робить доступними для бенефіціарів (міністерств, обласних адміністрацій, архітекторів, донорів, військових і спеціальних служб та суспільства на платформі [heritage.in.ua](https://heritage.in.ua)). Така інфраструктура верифікованих даних потрібна для реставрації об'єктів, повернення викрадених артефактів, кримінального провадження проти росії, презентації, популяризації та управління спадщиною. Ми залучаємо і навчаємо експертів та активістів використовувати створені нами інструменти моніторингу, щоби всеукраїнська спільнота спадщини могла дбати про вразливу красу нашого минулого, збережену в пам'ятках і музеях.

У війні росія атакує культурну спадщину України. Це оголює наші системні проблеми, які не дають повноцінно реагувати на знищення, але і провокує нас до негайної трансформації та повноцінної присутності на міжнародній арені.

Упродовж шести місяців мультидисциплінарні команди фахівців провели десятки експедицій Чернігівською, Сумською, Київською та Харківською областями, щоб зафіксувати шкоду українській культурній спадщині від російського вторгнення. Проведено фотофіксацію пошкоджень, документування втрат за методикою ICCROM (Міжнародного центру з дослідження, збереження та реставрації культурних цінностей), зібрано свідчення очевидців і докази злочинів проти культури за методикою SCRI (Смітсонівської ініціативи культурного порятунку), де потрібно – проведено аерофотозйомку та лазерне сканування для 3D-моделей.

Мета цього звіту – оприлюднити результати документування втрат спадщини задля її стабілізації та відновлення. Звіт створений для партнерів, що уможливили проект і

підтримують далі, для тих, хто документує, створює, збирає та зберігає дані про спадщину і втрати, хто використовуватиме дані, хто формує політику, хто використовує методологію, потребує доступу до надійних даних, а також усіх, кого цікавить партнерство і співпраця.

«Сьогодні є багато ініціатив, що моніторять культурні втрати війни. Наш найперший внесок у цю важливу працю – результати «з поля», де руйнування перевірені й документовані «вживу», на власні очі. Та ми не лише документуємо, а й структуруємо хаос. Ми створили інформаційну систему, де впорядковуємо і зберігаємо дані за відсутності офіційних машиночитних реєстрів спадщини, невпорядкованості й дублювання даних. Наша велика ціль – щоб нас об'єднувала наша спадщина, а не лише ненависть до спільного ворога. Спадщина здатна допомогти гоїти рани, торкнутися коріння і краси, набратись сили.

Важливо відкривати той культурний спадок, який тоталітарний режим ховав від нас, робити його доступним українцям, а також світові і майбутньому – нашим дітям», – розповідає про ідею ініціативи Василь Рожко, автор ідеї НеМо, голова ГО Тустань.

Подальше застосування зібраної інформації достатньо широке: від створення відновлювальних проектів – до долучення доказів до справ для Міжнародного кримінального суду. Не менш важливим є також наповнення інформаційної системи моніторингу культурної спадщини, яка започаткована за результатами експедицій, і у майбутньому може стати у пригоді усім, хто працює у сфері.

Ця війна росії – проти нашої ідентичності, історії, надбання, війна за спадщину. Тому наша велика ціль – це нова роль і розуміння спадщини у суспільстві, і як наслідок – дбайливе управління нею. У нас є можливість зберегти і відкрити загрожений всесвіт нашої матеріальної культури для наших дітей і всього світу.

# ХТО МИ?



## Василь Рожко

Штаб порятунку спадщини, або HERI (Heritage Emergency Response Initiative) ми з Ігорем Пошивайлом заснували увечері 3-го березня 2022 р. для реагування на руйнування спадщини у час війни, а також підготовки післявоєнного відновлення. Вже зранку наступного дня нам вдалося зібрати команду у тому ж складі, що і Штаб музейної безпеки у 2014 році, коли я працював у Міністерстві культури на чолі управління музейної справи. Згодом Міністерство культури та інформаційної політики затвердило робочу групу з питань збереження культурної спадщини під час дії воєнного стану. HERI – парасолькова ініціатива, біля витоків якої стоять музейні інституції: Тустань (ГО «Тустань», Державний історико-культурний заповідник «Тустань») і Музей Майдану (Національний меморіальний комплекс Героїв Небесної Сотні – Музей Революції гідності, ГО «Музей Майдану»).

Спочатку ми в HERI займалися усім: картографуванням втрат, вибудовою мережі реагування, допомогою музеям та музейникам, логістикою пакувальних матеріалів та обладнання для музеїв від міжнародних партнерів, сприянням евакуації, навчанням, налагодженням партнерств з міжнародними організаціями у сфері культурної спадщини.

Першими швидкими ресурсами для реагування Штабу стали довоєнні грантові кошти ГО «Тустань» (\$ 10 000) від Фонду культури та розвитку Принца Клауса, Реагування на надзвичайні ситуації у сфері культури (CER) – які незабаром виділили фінансування на повноцінний запуск усіх напрямків HERI. Оскільки Штаб від початку не був зареєстрований як інституція через воєнний стан, функції оператора проектів та фінансів HERI виконувала ГО «Тустань» (детальні звіти на [сайті ГО «Тустань»](#)).

Експедиції HERI з документування втрат почалися з порятунку і 3D-фіксації легендарної шапки з півником із Бородянки 28 квітня 2022 року. Далі була церква у В'язівці, об'єкти на Харківщині, Чернігівщині. Експедиції стали складними, комплексними, від збору та верифікації інформації – до документування втрат культурної спадщини для її відновлення і кримінальних проваджень.

У результаті робочих зустрічей з ЮНЕСКО та МКІП народилася наша концепція інфраструктури даних, що може об'єднати дані про українську спадщину на базі актуальних міжнародних стандартів.

Курс лідерства для розпорядників культурної спадщини в складних обставинах, проведений SCRI і CER восени 2022 р. у Нідерландах, допоміг нам сфокусуватися, перейти від роблення усього саме до моніторингу спадщини і створення інформаційної системи. Так виникла ідея інтегрального центру HeMo (Ukrainian Heritage Monitoring Lab), яку команда підтримала і почала втілювати.

Результати шести місяців такої зосередженої діяльності, включно з інформаційною системою і методикою, були представлені на [звітній конференції про документування втрат «Моніторинг спадщини задля відновлення»](#) 27 квітня 2023 р. та коротко викладені у цьому звіті.



- Польові експедиції
- Верифікація об'єктів
- Методологія і навчання
- Менеджмент знань
- Інформаційна система (база даних)
- Інфраструктура даних, інструменти
- Платформа спадщини

hemō.  
Ukrainian Heritage Monitoring Lab

# КОМАНДА:

## Василь Рожко

📍 Львів

**к.арх., MBA, архітектор, лідер команди**

Стратегія, організаційний розвиток, партнерства, фандрайзинг, проектний менеджмент

## Марія Задорожна

📍 Київ

**мистецтвознавиця, лідерка експедицій**

Координація досліджень та взаємодія з бенефіціарами

## Владислав Піоро

📍 Київ

**лідер напрямку цифровізації спадщини**

Розробка та розвиток інформаційної системи та інфраструктури даних

## Матвій Пограничний

📍 Дрогобич

**фотограф**

Фотодокументування для криміналістики

## Анастасія Олексій

📍 Київ

**мистецтвознавиця**

Планування та організація експедицій, внесення даних в інформаційну систему

## Андрій Ямелинець

📍 Львів

**лідер напрямку геоінформаційних систем**

Визначення, створення, візуалізація та геопросторовий аналіз даних

## Наталія Рак

📍 Львів

**к.е.н., співкоординаторка проектного офісу**

Впровадження та розвиток методики дослідження, фінансовий менеджмент

## Наталія Дворнікова

📍 Харків

**архітекторка**

Опрацювання та внесення даних в інформаційну систему

## Василь Мироненко

📍 Харків

**фотограф, оператор БПЛА**

Аерозйомка, фотодокументування для криміналістики, стабілізації та відновлення

## Оксана Фітель

📍 Львів

**співкоординаторка проектного офісу**

Інформаційна підтримка, комунікація з партнерами, підготовка звітів

## Юлія Прус

📍 Львів

**координаторка польових команд**

Логістичне забезпечення та взаємодія з бенефіціарами

## Катерина Соломіна

📍 Харків

**фотографиня**

Фотодокументування для стабілізації та відновлення

## Валентина Єфімова

📍 Київ

**культурологиня**

Моніторинг та верифікація даних про епізоди пограбування музеїв

## Валерій Міщенко

📍 Біла церква

**архітектор-реставратор, лідер експедиційної команди**

Архітектурне документування, аналітика

## Іван Щурко

📍 Львів

**архітектор-реставратор, лідер напрямку моніторингу та верифікації даних**

Фіксація епізодів пошкодження пам'яток та уточнення даних

## Ілля Літвінчук

📍 Львів

**архітектор-реставратор**

Моніторинг та верифікація даних про епізоди пошкодження пам'яток

## Наталія Рязанова

📍 Львів

**к.арх., архітекторка-реставраторка**

Моніторинг та верифікація даних про епізоди пошкодження пам'яток

## Роксолана Макар

📍 Київ

**мистецтвознавиця**

Збір свідчень очевидців, документування для криміналістики

## Зоряна Погранична

📍 Дрогобич

**фотографиня**

Фотодокументування для стабілізації та відновлення

## Юлія Фролова

📍 Львів

**архітекторка-реставраторка**

Моніторинг та верифікація даних про епізоди пошкодження пам'яток

## Ігор Шабат

📍 Львів

Техпідтримка, хмарні сховища

## Роман Миська

📍 Львів

**к.і.н., координатор напрямку фінансів**

Фінансове управління проектами

## Галина Ольшевська

📍 Львів

**бухгалтер**

Бухгалтерський супровід

## Тарас Бочуляк

📍 Львів

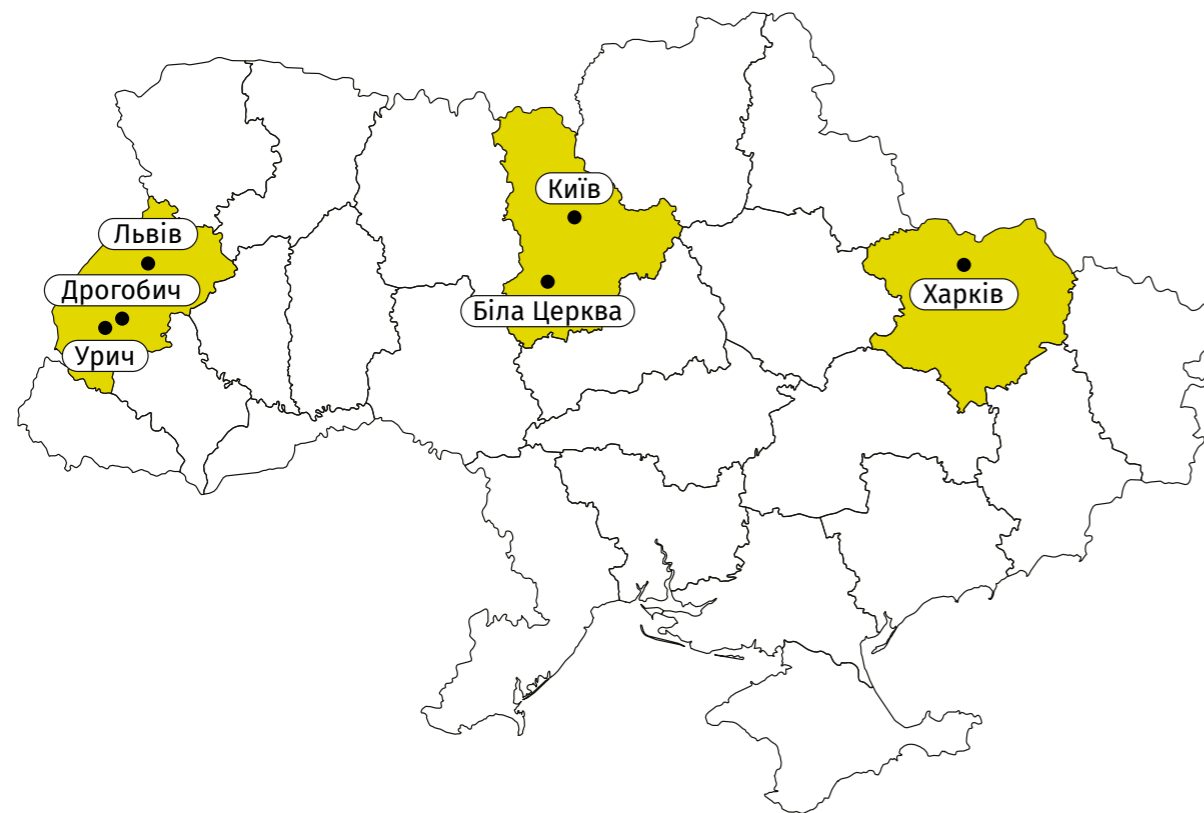
Техпідтримка

## Юрій Гонек

📍 Львів

Розробка та супровід геоінформаційної системи

## ГЕОГРАФІЯ КОМАНДИ



## ЗАЛУЧЕНІ ІНСТИТУЦІЇ



Львівська обласна громадська організація «Тустань»  
📍 Львів  
[www.tustan.org.ua](http://www.tustan.org.ua)



Культурна інституція Міжвухами  
📍 Київ  
[www.mizhvukhamy.com](http://www.mizhvukhamy.com)



Адміністрація державного історико-культурного заповідника «Тустань»  
📍 с. Урич Львівської обл.  
[www.tustan.ua](http://www.tustan.ua)



Інститут геоінформаційних систем  
📍 Львів



ГО Український центр розвитку музейної справи  
📍 Київ  
[www.facebook.com/ucrms](https://www.facebook.com/ucrms)



ГО Платформа урбаністичного розвитку  
📍 Харків

Кафедра архітектури та реставрації Національного університету «Львівська політехніка»  
📍 Львів  
[lpnu.ua/atr](http://lpnu.ua/atr)

## НАШІ РЕЗУЛЬТАТИ

### ЗВІТ ЗА РЕЗУЛЬТАТАМИ ТАКИХ ПРОЕКТІВ



«Оцінка втрат об'єктів культурної спадщини Київської, Чернігівської та Сумської областей» за підтримки Всесвітнього фонду пам'яток, 1.10.2022–31.03.2023.



«Перша допомога культурній спадщині в Україні, II етап» – документування Харківської області, криміналістична документація, розвиток геоінформаційної системи та бази даних, створення методології; за підтримки Смітсонівської ініціативи культурного порятунку та Реагування на надзвичайні ситуації в культурі; 1.10.2022–31.03.2023.

## ПАРТНЕРИ



Реагування на надзвичайні ситуації в культурі  
Cultural Emergency Response (CER)  
[www.culturalemergency.org](http://www.culturalemergency.org)



Смітсонівська ініціатива культурного порятунку  
Smithsonian Cultural Rescue Initiative (SCRI)  
[www.culturalrescue.si.edu](http://www.culturalrescue.si.edu)



Всесвітній фонд пам'яток  
World Monuments Fund (WMF)  
[www.wmf.org](http://www.wmf.org)



Лабораторія моніторингу культурної спадщини, Вірджинський природничий музей  
Cultural Heritage Monitoring Lab, Virginia Museum of Natural History (CHML)  
[www.vmnh.net/research-collections/chml](http://www.vmnh.net/research-collections/chml)



Пенсильванський центр культурної спадщини, Пенсильванський музей  
Penn Cultural Heritage Center, Penn Museum  
[www.penn.museum/sites/chc](http://www.penn.museum/sites/chc)

## ПРОДУКТИ



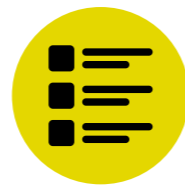
Польові експедиції



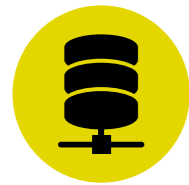
Інфраструктура даних та інструменти



Інформаційна система НеМо



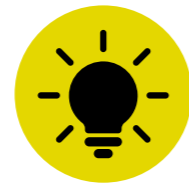
Верифіковані, очищені від дублікатів списки об'єктів



Дані з поля, внесені в базу за результатами експедицій



Розроблена методика і рекомендації



Досвід і вивчені уроки



Команда, готова до масштабування і викликів

## РЕЗУЛЬТАТИ

6

місяців експедицій

27

учасників команди

>1 100

людино-годин синхронізаційних зустрічей

4

області

43

експедицій

445

обстежених об'єктів

106

форм ICCROM

9

моделей у 3D

18 010

фото

700

верифікованих об'єктів

## ЯК МИ ЦЕ РОБИЛИ



Так склалося, що експедиції нам довелося проводити за умов найвищої невизначеності: освоєння методик, їх адаптація і розвиток, відсутність актуальних і машиночитних переліків втрат і об'єктів спадщини, проблеми координації та взаємодії з іншими – та складності: зима, негода, обстріли, блекаути. Треба було йти малими кроками вже зараз, «будуючи літак під час польоту», тримаючи велику ціль у полі зору, постійно синхронізуючись, одночасно дбаючи про здоров'я і безпеку «польовиків». Самоорганізація, самонавчання, спільна мета і цінності; дбати про себе та інших, і довіряти – так виросла команда.

Загалом у полі працювало 2 типи команд: місцева (Харків) і мобільна. Початкова гіпотеза була проста: усе сплануємо, швидко перевіримо і запустимо «конвеєр»: відбір об'єктів – детальна експедиція – камеральна обробка матеріалів – завантаження у базу. Але так не працює. Коли ми приїжджали на відібрані об'єкти, деякі з них вже були частково (чи й повністю) відновлені, без видимих слідів пошкоджень. Тоді виник інший тип експедицій – верифікаційні, щоб швидко обстежити велику кількість об'єктів і потім вирішити, які треба фіксувати детально. Водночас росли і розвивались інструменти бази даних, потроху структуруючи хаос. Потрібно було верифікувати списки, де фізичний об'єкт міг дублюватись, мати 5-6 різних назв, або не мати координат чи прив'язки до статусу пам'ятки.

Так виникла і оформилася комплексна методологія, ширше представлена на [звітній конференції про документування втрат «Моніторинг спадщини задля відновлення»](#) 27 квітня 2023 р. Здобуто неймовірний досвід, яким команда готова ділитися, щоб розширити спроможність професійної спільноти документувати втрати і зберігати пам'ять (пишіть на [info@heritage.in.ua](mailto:info@heritage.in.ua)). Детальні практичні рекомендації для архітекторів, цивільних, місцевої влади ми будемо поширювати через професійні події, на [сайті](#) та у [соціальних мережах](#).

## ЯК ПРОХОДИЛО ДОКУМЕНТУВАННЯ

Відбір постраждалих об'єктів

Підготовка експедицій

Документування за методикою ICCROM

Внесення у базу даних



Уточнення і перевірка даних

Швидка експедиція для верифікації стану

Камеральна обробка даних

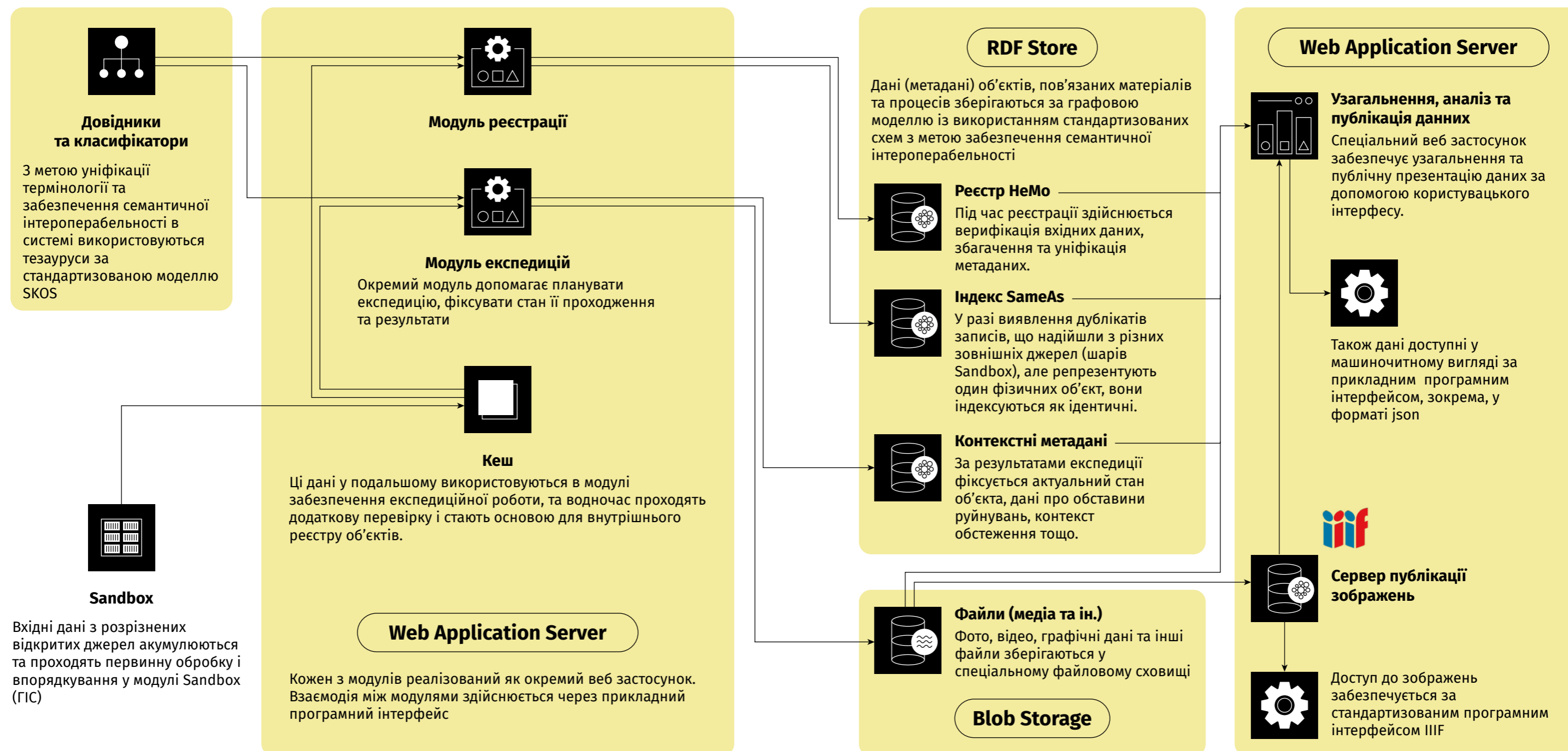
# ІНФОРМАЦІЙНА СИСТЕМА (база даних)

Після проведення експедицій відбувається камеральна обробка матеріалів, заповнення форм. Далі усі результати (фото, 3D, документація) потрібно структуровано і безпечно зберігати для використання. Для цього створено інформаційну систему НеМо (базу даних). Усі дані завантажуються сюди і прив'язуються до конкретного

об'єкта (музею чи пам'ятки). Для публічного використання та обміну даними створено веб-платформу [www.heritage.in.ua](http://www.heritage.in.ua). Матеріали на платформі доступні [за ліцензією Creative Commons Attribution 4.0 International \(CC BY 4.0\)](https://creativecommons.org/licenses/by/4.0/). Платформа постійно наповнюється та розвивається.

Для зручності роботи з інформаційною системою створено ряд інструментів, які постійно удосконалюються, зокрема планувальник експедицій, модулі верифікації, реєстрації, тезауруси. Щоб забезпечити інтегрованість – спроможність взаємодіяти з іншими ресурсами, публікувати дані та легко обмінюватися ними, при створенні бази даних використано інфраструктурний підхід (див. с. 15) та міжнародні стандарти.

Ми орієнтуємося на відкриті рішення та формати: публікація даних у машиночитній формі; робота з даними на засадах Linked Data / Linked Open Data, імпорт та експорт даних у форматі RDF; стандарти метаданих (CIDOC CRM, EDM, CARARE тощо), тезауруси (SKOS). Такий підхід дозволяє не лише комплексно опрацьовувати всі наявні дані по об'єктах, а й також розуміти спосіб їх появи, автора й історію розвитку.



# ГЕОІНФОРМАЦІЙНА СИСТЕМА

Перед експедицією потрібно вибрати пошкоджені війною об'єкти для обстеження. Наразі не існує єдиної платформи, що видає достовірні актуальні дані про втрати спадщини, як і немає машиночитних реєстрів нерухокої спадщини чи музеїв. Тому НеМо збирає об'єкти усіх доступних

списків з відкритих джерел до географічної інформаційної системи (ГІС). ГІС – це база даних для роботи з простором, картами, локаціями; одна зі складових внутрішньої інфосистеми НеМо. ГІС використовується для первинної обробки даних, а також для аналізу, картографії, задач логістики.

## ЗВІДКИ МИ БЕРЕМО ІНФОРМАЦІЮ ДЛЯ ГІС ПРО ПОШКОДЖЕННЯ ОБ'ЄКТІВ КУЛЬТУРНОЇ СПАДЩИНИ:

**569** Зафіксовані воєнні злочини за даними МКІП (<https://culturecrimes.mkip.gov.ua>)

**50** Пошкодження за даними ОВА (Сумська, Чернігівська ОВА)

**488** Потенційні пошкодження (Cultural Heritage Monitoring Lab)

**95** Пошкодження м.Харкова (Громадська ініціатива Віктор Дворніков)

## ІНФОРМАЦІЯ (РЕЄСТРИ) ПРО ОБ'ЄКТИ КУЛЬТУРНОЇ СПАДЩИНИ:

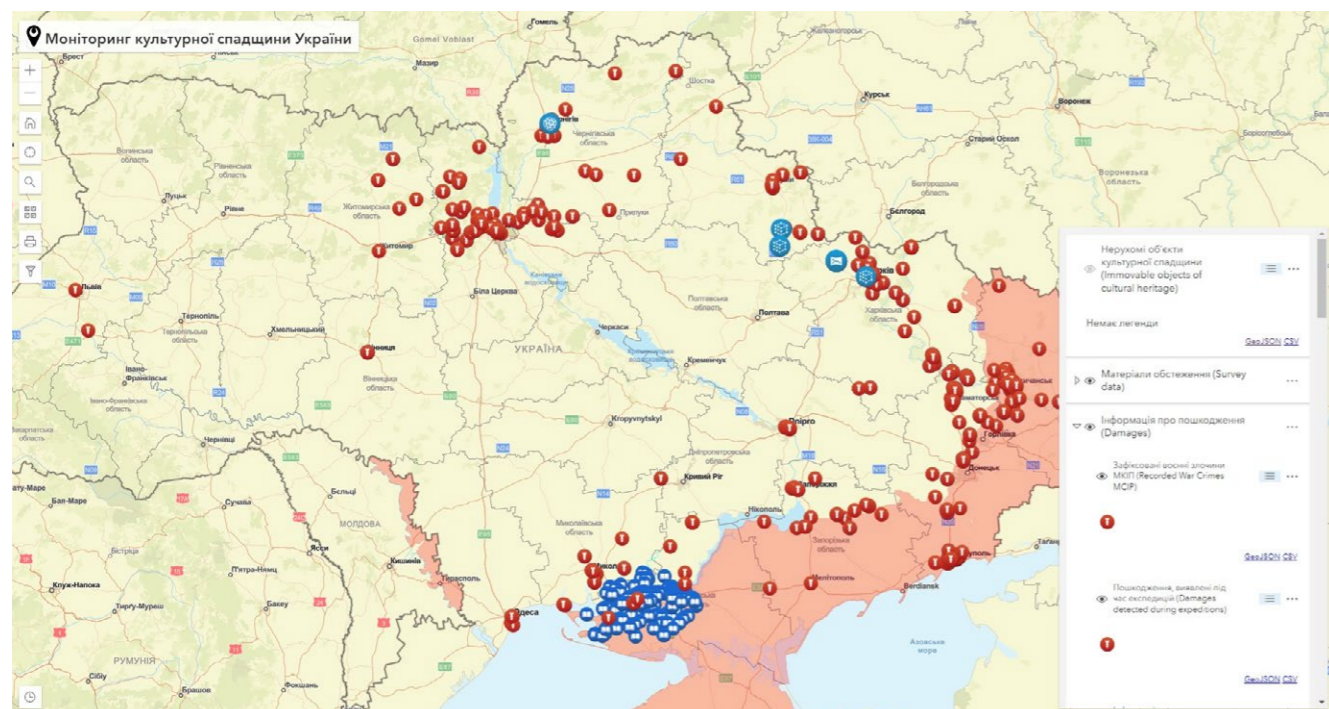
**18 986** Державний реєстр нерухомих пам'яток України (<http://mkip.gov.ua>)

**2 531** Музеї

**16** Об'єкти всесвітньої спадщини ЮНЕСКО в Україні

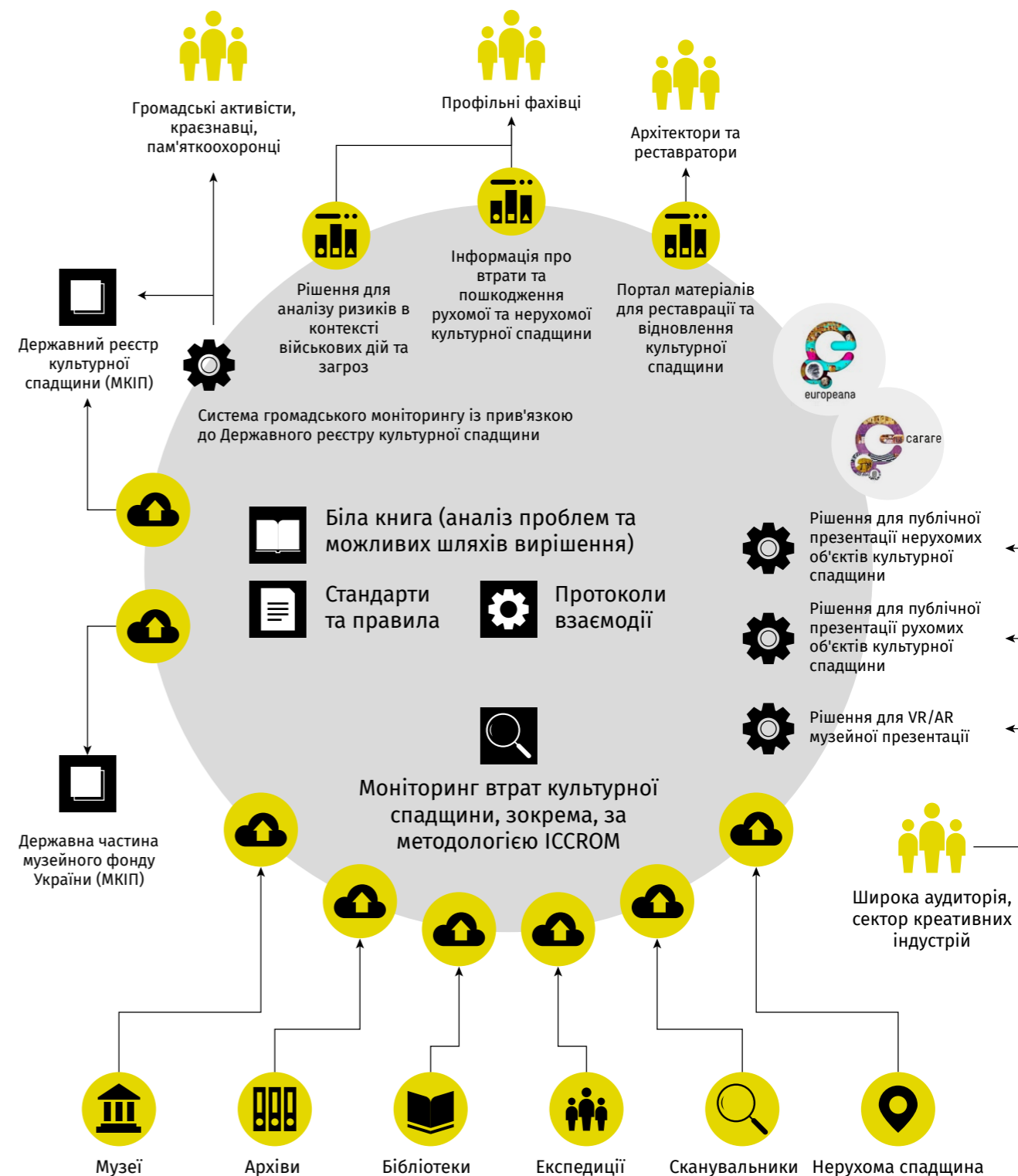
**2 254** Дерев'яні церкви

**401** Історичні населені місця



# ІНФРАСТРУКТУРА ДАНИХ

Комплексна проблема цифровізації в Україні може бути вирішеною лише через системний інфраструктурний підхід: правила та стандарти, авторитетні набори даних і метаданих, технічне та програмне забезпечення, організаційну структуру та кадровий ресурс. Це дозволить не лише оцифрувати спадщину, але й інтегрувати різні ресурси та набори даних.





# МЕТОДИКА ДОКУМЕНТУВАННЯ ВТРАТ ДЛЯ ВІДНОВЛЕННЯ

Остаточний перелік об'єктів для польових обстежень формувався за такими критеріями: належність об'єкта до пам'яток культурної спадщини (чи принаймні культурної інфраструктури), цінність пам'ятки, значний ступінь пошкодження за попередніми даними, необхідність польової верифікації даних про пошкодження, доступність з огляду безпеки та логістики.

У документуванні використано методику оцінювання збитків, розроблену спільно флагманською програмою Міжнародного центру з дослідження, збереження та реставрації культурних цінностей ІККРОМ (ICCROM) щодо надання Першої допомоги та забезпечення стійкості культурної спадщини під час кризи, у партнерстві з Національним музеєм Революції Гідності та Штабом порятунку спадщини (HERI).

Методика призначена для швидкого візуального оцінювання пошкоджень окремих будівель; дані допомагають виявити значні та помірні фізичні пошкодження, оцінювати ризики, що потенційно можуть збільшити втрати; спланувати негайні заходи для збереження та стабілізації об'єктів спадщини на місці. Таке оцінювання дозволяє визначити часові, фінансові і людські ресурси, потрібні для надання першої допомоги культурній спадщині. Заповнені командою форми ICCROM по опрацьованих об'єктах можна завантажити на платформі [www.heritage.in.ua](http://www.heritage.in.ua).

Також завдяки однотипності такого документування можна отримати загальну картину, згрупувати об'єкти за важкістю втрат та іншими ознаками.

## Незначні пошкодження

Незначні структурні пошкодження, помірні неструктурні пошкодження



Тріумфальна арка,  
м. Новгород-Сіверський

## Середні пошкодження

Помірні структурні пошкодження, важкі неструктурні пошкодження



Дім пожежного товариства  
м. Чернівці

## Тяжкі пошкодження

Значні структурні пошкодження, дуже серйозні неструктурні пошкодження



Державний ліцей  
ім. К. Д. Ушинського  
м. Новгород-Сіверський

# 3D-МОДЕЛЮВАННЯ

Із 3D-моделювання шафки з півником у Бородянці почалися наші документаційні експедиції. Найпершою була фотограмметрія за результатами фотозйомки з дрона. На складних зруйнованих об'єктах, де важливі також інтер'єри, проводилося лазерне сканування.

3D-модель дозволяє отримати будь-які необхідні креслення будівлі для проектних робіт. Особливо широкі можливості архітектору-реставратору дає «розумне» проектування методами NBIM-моделювання (детальніше у доповіді Dr. Bruno Deslandes за лінком, 4год 28хв 47с: <https://www.youtube.com/watch?v=X6jzlj9bgUU>).



Показовим з погляду 3D-моделювання є приклад церкви у селі В'язівка (на зображеннях). Весною 2022-го року було зроблено фотограмметричну 3D-модель, восени – детальне лазерне сканування. Склавши моделі до купи, можна було відслідковувати динаміку руйнування, рух купола. Але доки тривали роздуми про спосіб і вартість порятунку – церква завалилася, і її детальна 3D-модель – єдине, що залишилося.

Зроблені в експедиціях 3D-моделі також доступні на [платформі](#).

# РЕЗУЛЬТАТИ ЕКСПЕДИЦІЙ

## Чернігівщина



Один з ключових історичних українських регіонів, ще у IX ст. – один з центрів Київської Русі. Сотні пам'яток найдавніших часів української державності, давні городища, середньовічні козацькі полкові міста, надзвичайно цінна археологічна та архітектурна спадщина.

**32**

Задokumentовано

СТУПІНЬ ПОШКОДЖЕННЯ:

**23**

незначні

**2**

середні

**5**

тяжкі

## Сумщина



Найбільше пам'яток українського (козацького) бароко, що виникло у XVII–XVIII століттях і є синтезом місцевих архітектурних традицій та рис європейського бароко. Руйнувань та знищення зазнавали об'єкти спадщини різних історичних періодів та стилів, але саме ці пам'ятки, унікальні і характерні для Сумщини і Чернігівщини, свідчать про масштаб та рівень розвитку української козацької держави.

**20**

Задokumentовано

СТУПІНЬ ПОШКОДЖЕННЯ:

**7**

незначні

**5**

середні

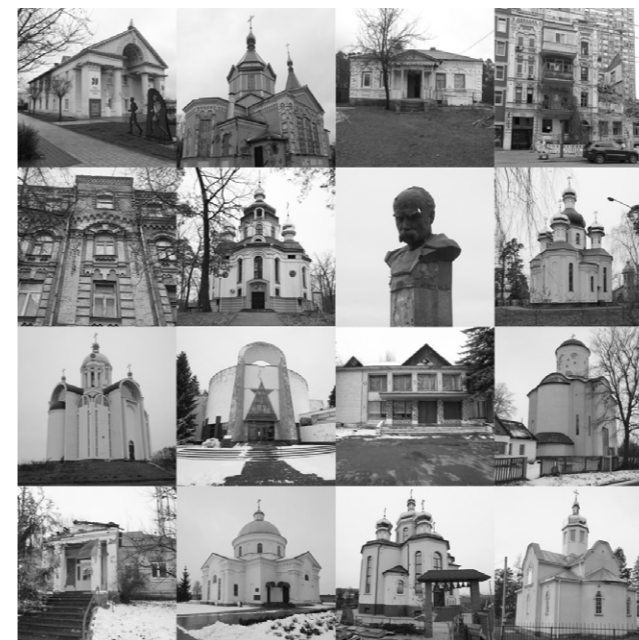
**6**

тяжкі

**1**

зруйновані

## Київщина



Київ був центральною мішенню загарбників у лютому 2022 року, але внаслідок стрімкого звільнення окупованих територій, найбільше від злості і безсилля росіян постраждала культурна спадщина північної частини Київщини. Значних руйнувань зазнали також десятки сучасних сакральних об'єктів; розграбовано і спалено музеї.

**46**

Верифіковано

**11**

Задokumentовано

## Харківщина



Самобутня сакральна архітектура, житлова забудова у стилі історизму другої половини XIX ст., яскраві зразки модерну та конструктивізму (зокрема, комплекс «Держпрому»), величні історичні урбаністичні та промислові комплекси, унікальні пам'ятки українського архітектурного модерну. Руйнування значні. Харків, як і весь регіон, далі зазнає систематичних жорстоких обстрілів і бомбардувань.

**326**

Верифіковано

**52**

Задokumentовано

# ПІДСУМКИ

## ЩО ЗРОБЛЕНО

За півроку (жовтень 2022-березень 2023) у 43 польових експедиціях до чотирьох областей обстежено 445 об'єктів, із них 106 глибинно. Дані польових досліджень опрацьовано і внесено до бази даних і прив'язано до пам'яток, яких вони стосуються. У геоінформаційній системі на

різних шарах зібрано десятки тисяч об'єктів культурної спадщини і дані про втрати, які верифікуються та очищуються від дублікатів спеціально створеними інструментами. Відкриті дані публікуються на платформі [www.heritage.in.ua](http://www.heritage.in.ua).

## ЩО ТРЕБА РОБИТИ ДАЛІ

У частині документування – багато втрат ще треба документувати в Харкові; натомість Чернігівщина, Сумщина і Київщина обстежені майже повністю. Завдяки заповненим формам ICCROM видима загальна картина об'ємів руйнувань та їх ступінь, тому можна прицільно братися за стабілізацію об'єктів чи проектування їх реставрації, кошторисні

розрахунки; за потреби можна індивідуально провести спеціалізовані глибші дослідження. Окрім цього, потрібно обдумано підходити до прибирання завалів (там можуть бути цінні історичні предмети), подумати про меморіалізацію, музеєфікацію зруйнованої спадщини, а також її соціалізацію – донесення її цінності до суспільства.

## ВИВЧЕНІ УРОКИ

Досвід учасників команди у сфері спадщини, а також робота у часі війни дозволяють бачити загальну картину даних у сфері. Детально методика і досвід нашої ініціативи були представлені на звітній конференції, відеозапис якої доступний [за лінком](#).

Набутий досвід і комплексна методологія експедицій з документування дозволяють швидко навчати команди та співпрацювати для масштабування. Команда готова ділитися методикою та консультувати, і активно запрошує до партнерства.



## МИ ПРОПОНУЄМО РІШЕННЯ:

спільно розвивати інфраструктуру даних про спадщину на основі міжнародних стандартів, щоб на повну використовувати імерсивність, інтероперабельність, машиночитність та інші переваги цифрового світу. Для цього створюємо інструменти і запрошуємо до співпраці.



HeMo – платформа надійних даних про українську спадщину, створена для її спільноти



Переглянути обстежені об'єкти та завантажити дані з бази [heritage.in.ua](http://heritage.in.ua)



[Стежте за нашими наступними подіями та проєктами на фейсбук-сторінці HeMo](#)



[Долучайтеся до спільноти наших експертів і отримуйте регулярні розсилки](#)

Звертайтеся за методичними консультаціями, з питань партнерства: [✉ info@heritage.in.ua](mailto:info@heritage.in.ua)

Над звітом працювали:

Василь Рожко  
Марія Задорожна  
Владислав Піоро,  
Андрій Ямелинець  
Наталія Рак  
Оксана Фітель  
Валерій Міщенко  
Іван Щурко  
Віктор Дворніков  
Євгенія Нестерович

Дизайн та верстка –  remarker



Штаб порятунку спадщини  
[www.facebook.com/HERI.Ukraine](http://www.facebook.com/HERI.Ukraine)



ГО «Тустань»  
[www.tustan.ua](http://www.tustan.ua)  
[www.tustan.org.ua](http://www.tustan.org.ua)



Реагування на надзвичайні ситуації в культурі  
[www.culturalemergency.org](http://www.culturalemergency.org)



Смітсонівська ініціатива культурного порятунку  
[www.culturalrescue.si.edu](http://www.culturalrescue.si.edu)



Всесвітній фонд пам' яток  
[www.wmf.org](http://www.wmf.org)



Лабораторія моніторингу культурної спадщини,  
Вірджинський природничий музей  
[www.vmnh.net/research-collections/chml](http://www.vmnh.net/research-collections/chml)



Пенсильванський центр культурної спадщини,  
Пенсильванський музей  
[www.penn.museum/sites/chc](http://www.penn.museum/sites/chc)



2023