

МАТЕРІАЛИ ДЛЯ ОСВІТЯН

# ГРА-ПРОГУЛЯНКА УМАННЮ. МІСТО ГОВОРИТЬ. ЯК ВІДЧИТУВАТИ БАГАТОКУЛЬТУРНУ СПАДЩИНУ В ЛАНДШАФТІ МІСТА



REHERIT



Проект "ReHERIT: спільна відповідальність за спільну спадщину" — проект з переосмислення, актуалізації та розвитку потенціалу матеріальної та нематеріальної культурної спадщини Умані та Львова разом з іншими містами України. Метою проекту є робота з потенціалом культурної спадщини для економічного, туристичного, культурного та освітнього розвитку міст, налагодження комунікації між органами влади, неурядовими організаціями, місцевими жителями.

Програма для освітян "Розробка та пілотування матеріалів на тему складної спадщини", розроблені в межах проекту "ReHERIT: спільна відповідальність за спільну спадщину", що впроваджується з липня 2018 по грудень 2020 року.

Як розказувати дітям про минуле? Як зацікавити їх історією? Як показати, що за великими битвами, подіями і героями місто ховає в собі багато персональних історій, несподіваних фактів і голоси різних спільнот та культур? Як побачити в звичних місцях цікаву, складну, неоднозначну і багатокультурну спадщину?

Навчальна гра про символічний простір міста - формат та можливість говорити про об'єкти спадщини і сюжети з минулого міста, які часто не попадають у підручник історії чи програму уроку краєзнавства.

### Про ідею

Школи, музеї, освітні заклади все більше фокусуються на роботі з дітьми та молоддю, застосовуючи інтерактивні формати розмови про минуле. Розроблена гра є спробою прочитати місто з його об'єктами спадщини, визначними і популярними місцями, а також затертими і непромаркованими просторами.

Місто поєднує багато шарів минулого, які переплітаються в спільну, багатокультурну спадщину. Місто говорить з нами через пам'ятники, меморіали, міську скульптуру, комеморативні простори та місця "не пам'яті". Часто ці місця закликають до формування запитань, рідше дають однозначну відповідь.

Так, у команди виникла ідея розробити гру, де буде поміщена інформація про звичні місця, об'єкти, пам'ятки в місті, але з іншої перспективи. Гра є запрошенням відкрити для себе рідне місто, свіжим поглядом на місця, які проходимо щодня, гуляючи звичними маршрутами. Граючи, ви дізнаєтесь нові факти та сюжети з історії міста, познайомитеся з історіями людей, які тут мешкали.

Всі об'єкти відібрані відповідно до концепту спільної (складної, непроговореної, проблемної) спадщини. Тут ви знайдете Торгові ряди, Ратушу, вокзал, пам'ятники, музеї, сакральні будівлі, освітні заклади та зовсім неозначені, місця.

Розроблена гра є можливістю через ігрову механіку проблематизувати тему спадщини в міському просторі, енциклопедією, базою даних

Гра не є переліком абсолютно всіх пам'яток, пам'ятників, меморіалів чи будинків, які існують в місті, немає оціночних тверджень і не прагне переконати.

### Як виглядає гра?

Гра створена на основі бестселера британського бренду Brain Box. Гра складається з карток з візуальною та фактологічною інформацією про окремі місця, простори, об'єкти Умані, пісочного годинника, грального кубика та короткої довідки.

Механіка гри - проста та доступна. Потрібно протягом відведеного часу (30-60 секунд) ознайомитись з інформацією на обраній картці, а пізніше відповісти на одне з шести запитань (часто неочікуваних) які стосуються матеріалів на картці. Виграє той, у кого по завершенні гри буде найбільше карток.

Гру можна використовувати як активність у колі друзів, також як освітній формат, інтегрований у виховні години, шкільну програму. Ми заохочуємо педагогів та освітян імпровізувати, включати в гру нові правила, елементи, матеріали, включати нові теми.

Також на основі матеріалів гри можна самостійно розробляти маршрути та прогулянки, доповнювати об'єкти інформацією, зрештою додавати нові картки.

### Чому ігри?

Ігри - прості, пізнавальні і водночас цікаві для дітей різного віку і дорослих - чудовий інструмент презентації історії. Підходи ігрофікації є популярними у світових освітніх практиках. Гра має підштовхувати людей на думання.

Для Центру міської історії – це не перший проект з такою концепцією. Ми маємо досвід у розробці настільних ігор, проектів партисипації дітей та молоді до міського планування, організації заходів з урбаністичним спрямуванням.

## Чому вчителі?

В стратегії програм проекту важливим фокусом є формування експертного середовища серед освітян. Вчителі - ключові ретранслятори досвідів, навиків та знання для дітей, які можуть сприяти переосмисленню спадщини та впровадженню нових підходів до її розуміння та використання.

## Методологія

Формат гри передбачає різні рівні включення чи мотивації

- "Розважальний"

Знайомство з новими фактами, тренування пам'яті, мотивація перемоги.

- "Відкриті запитання"

Запрошує до формулювання ширших запитань та розмови навколо них.

- "Імплементация в шкільну програму"

Ця розробка може стати корисним доповненням до шкільного підручника, підготовки до виховної години, прогулянки містом.

## Елементи

24 картки

Гральний кубик

Пісочний годинник (або таймер)

Тиражована аналогова версія гри поширена серед освітніх закладів міста, а також знаходиться у Відділі туризму Уманської міської ради.

Цифрову версію гри можна роздрукувати та використовувати в навчальних цілях.

## Правила гри

Візьміть картку. Переверніть пісочний годинник і протягом 30 секунд (або 1 хвилини) уважно розгляньте зображення і текст.

По завершенні часу передайте картку іншому гравцеві.

Киньте ігровий кубик і дайте відповідь на питання на звороті картки, яке відповідає цифрі на кубіку.

Інший гравець повинен зачитати питання і звірити відповідь з картинкою на картці.

Якщо відповідь правильна, то картка повинна залишитися у гравця, який відповідав. Якщо неправильна, то картка повертається в колоду.

Виграє той, хто по завершенні гри матиме найбільше карток.  
(Всі відповіді на питання зображені на картках)

Гра рекомендована для дітей віком від 10 років та дорослих  
Гра розрахована на двох і більше гравців (можна грати як самотійно, так і командами)

Гра адаптивна до використання з іншими правилами (можна збільшувати час, доповнювати своїми питаннями тощо)

Польська громада Умані -  
чисельна і важлива в розвитку міста



Найбільша кількість  
польського населення  
покинула Умань  
у 1918-1923 рр

Зараз будівля одночасно виконує

декілька функцій:



Щонеділі відбувається  
**богослужіння**  
римо-католицької  
громади

**Картинна галерея**  
з постійною та змінною  
експозиціями

У 1974 році  
було відкрито  
**Картинну галерею**

## Костел Успіння Пресвятої Діви Марії

Костел  
побудований у  
1780-1826 рр

В радянський період  
у костелі знаходився  
**склад**



Місце, де  
вінчаються  
молодята



**КАРТИННУ ГАЛЕРЕЮ  
ВІДКРИТО**

Тут експонується картина  
**Пітера Брейгеля Молодшого**  
"Весільна хода нареченого".



Історія повернення картини  
схожа на детектив



1 З якою численною громадою Умані пов'язана будівля Костелу?

2 Чи правда, що найбільша кількість польського населення покинула місто після Першої світової війни?

3 Що знаходилося у будівлі костелу в радянський період, до офіційного відкриття картинної галереї?

4 З яким релігійним обрядом пов'язана будівля костелу у теперішній час?

5 Які функції виконує будівля костелу одночасно?

6 Яка картина відомого нідерландського живописця Пітера Брейгеля Молодшого знаходиться в галереї?





## Феномен готелів Умані

"Міська революція" - розвиток транспортної системи, промисловий переворот

Залізничне сполучення дало поштовх до розвитку Умані



Модернізація міста - бруковані вулиці, електричне освітлення, водогін, банки, магазини, культурні заклади

Готель "Ново-Європейський"

Належав єврейському купцю Войку Файнштейну

Умань кін. XIX поч. XX ст - міський діловий центр



У багатьох сучасних виданнях його помилково називають «Європа»

Будівлю часто зображали на листівках

Тепер це міська публічна бібліотека



Готель "Франція" зруйнований під час Другої світової війни

з 1959 - готель "Умань"

Готельний бум - на початку XX ст. близько 15 готелів: "Савой", "Брістоль", "Лондон", "Регіна", "Бель-В'ю"



1 Яка подія дала поштовх до розвитку Умані на зламі XIX–XX ст?

2 Яка приблизна кількість готелів існувала в Умані на початку XX ст?

3 Який процес відбувається з містом (відкриваються готелі, з'являються бруковані вулиці, електричне освітлення, водогін)?

4 Який готель належав єврейському купцю Войку Файнштейну?

5 На місці якого готелю зараз знаходиться готель "Умань"?

6 На чому зображали готелі Умані, зокрема готель "Ново-Європейський" на початку століття?



## Торгові ряди

XVIII-XIX ст. Умань стала **торговим містом**, життя оберталось навколо базару



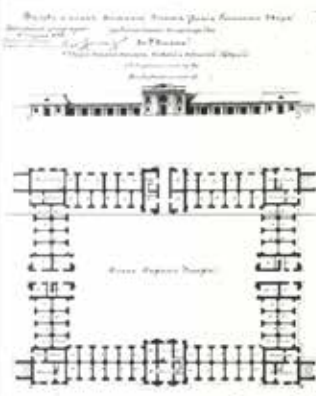
40 однакових за розміром торгових яток та комори, щоб немісцеві купці мали де зберігати товар



З підвалів під будівлею йшли підземні ходи

Поступово Умань XVII-XVIII ст. перетворилася на **містечко, штетл**.

Феномен приватного містечка - штетла є частиною історії Центрально-Східної Європи



Проект архітектора Тепінгера

Креслення 1843 р.



Поруч засідала Ратуша

Споруджені у XVIII ст тепер - Уманський ринок



Навколо ринку сформувалася **єврейська дільниця**



Місце зустрічі української, єврейської, польської, російської спільнот



1 Скільки яток знаходилося в плані Торгових рядів?

2 Яка установа засідала поруч з Торговими рядами?

3 Що знаходилося під будівлею Торгових рядів?

4 Що таке штетл?

5 Яка ділянка сформувалася навколо ринку?

6 Чи правда, що теперішній Уманський ринок, а колись Торгові ряди були споруджені на початку XX століття?



## Гетто

Територія навколо вулиць:  
Східна, Григорія Косинки,  
Демуцького, Некрасова,  
Шолом-Алейхема

Термін "гетто"-  
так називалася ділянка,  
де мешкали євреї в Середньовіччі

1941 року німецька нацистська  
окупаційна влада створила гетто  
для ізоляції місцевих євреїв

Більшість в'язнів гетто  
були розстріляні  
в Урочищі Сухий Яр

В Умані багато місць,  
пов'язаних з Голокостом.  
Вони ніяк непомарковані,  
тому стають місцями не-пам'яті

14 уманців -  
звання Праведників народу

Цим званням удостоюють тих,  
хто рятував євреїв  
під час Другої світової війни.  
Їх імена увічнюють в Яд Вашем.

Віра Боцванівська -  
"праведниця народів світу"  
врятувала єврейського хлопчика  
Мирона Дембу



1 Скільки уманців носять звання "Праведників світу"?

2 За що уманчанка Віра Боцванівська отримала звання "праведниці народів світу"?

3 Чому німецька нацистська окупаційна влада створила ґетто в 1941 році?

4 Що колись позначав термін "ґетто"?

5 Яке місце пов'язане з розстрілами в'язнів уманського ґетто?

6 Чи правда, що всі місця, пов'язані з трагічними подіями Голокосту в Умані увіковічені і промарковані?



## Василіанський монастир

Центр світської освіти,  
учні різних християнських конфесій

Орден василіян  
постав 1617 року

Однією з **найтрагічніших сторінок**  
в історії василіанського монастиря  
і всієї Умані є **події Коліївщини**

У 1786 р.  
Монастир постраждав  
під час захоплення  
Умані гайдамаками

Між захисниками міста  
та повстанцями  
зав'язалася боротьба,  
повстанці вбили  
більшість неправославного  
населення

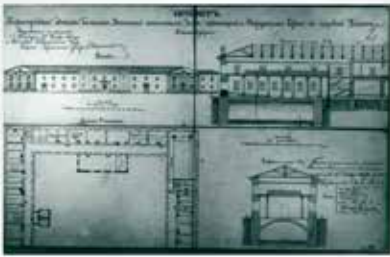
Тут ставив вистави  
український режисер,  
актор **Лесь Курбас** та  
робив перші кроки на сцені  
український поет **Микола Бажан**

Одна з **найстаріших будівель**

Через століття змін  
будівля монастиря була  
школою, в'язницею,  
театром, лікарнею,  
військовими казармами,  
судом

Зараз - **Державний  
історико-архітектурний  
заповідник "Стара Умань"**

Підземелля і екскурсії



1 Що зараз знаходиться в будівлі Василіанського монастиря?

2 Який християнський орден виник у 1617 році, пов'язаний з Василіанським монастирем?

3 Чи правда, що будівля монастиря використовувалась як простір для театру?

4 Яку роль відігравав монастир, окрім релігійної функції?

5 З ім'ям якого режисера та актора пов'язана історія монастиря?

6 Яка подія є однією з трагічних сторінок в історії монастиря?





## Єврейська дільниця

Від заснування міста і до початку XX ст. євреї були **найбільшою спільнотою Умані**

У 1820-х рр в Умані мешкало **17 тис. євреїв**, які становили **87%** населення міста

Євреї з'явилися в Умані за запрошенням власників міста

Отримали привілеї, що заохочували їх займатися торгівлею, ремісництвом, корчмарством

Тут були відкриті синагоги та молитовні будинки, школи та благодійні заклади, місця праці

Єврейська спільнота Умані не була однорідною

Поруч жили дуже заможні і дуже бідні євреї, сперечалися велика **ортодоксальна громада** із симпатиками єврейського просвітництва (**гаскалі**) і спільнотою місцевих **хасидів**

Умань стала першою у важливому для єврейської історії русі — Гаскалі

Символом втрати і стирання з міської мапи є **пустака на вулиці Спінози**, де раніше стояла синагога

Умань — перше місто Російській імперії, де відкрилася **світська єврейська школа**

Панорама Умані з видом на єврейський квартал, 1895 року

**Урбіцид** — руйнування сакральних споруд будь-яких релігійних конфесій, перетворення, наприклад, синагог на інші за функціоналом місця для потреб міст та містечок



1 Як в Умані з'явилася єврейська спільнота?

2 Що позначає термін "урбіцид"?

3 Що є символом втрати і зникнення єврейської спільноти на мапі міста?

4 Який відсоток складала єврейська спільнота у 1820-х роках?

5 Яка будівля пов'язана з рухом Гаскалі та освітою?

6 Чи правда, що єврейська спільнота в місті була однорідною?



## Місця пам'яті про трагічні події Урочище Сухий Яр. Уманська яма

8 жовтня 1941 р.  
в урочищі нацисти вбили  
близько 6 тис. євреїв Умані

Місце розстрілів  
було позначено  
**обеліском**  
з характерною радянською  
присягою "мирним громадянам"



у 1991 р.  
з ініціативи єврейської  
громади на пам'ятнику  
було змінено надпис,  
де вказувалось про  
**єврейську**  
приналежність

Янкель Вольфман. В Сухому Ярі загинули  
його дружина, мати і сестра



Щороку в урочищі Сухий Яр  
покладають квіти  
громада та міська влада



**Каміні спотикання** -  
проект, покликаний  
вшанувати  
пам'ять жертв нацизму,  
переслідуваних або вбитих  
у період 1933-1945 рр



Приміщення колишнього  
Палацу піонерів, підвал якого  
став місцем масового вбивства  
нацистами уманських євреїв.  
На фасаді будинку розміщено  
меморіальну таблицю



Тисячі військовополонених  
були замучені в концтаборі  
**"Уманська яма"**

За нацистською документацією,  
тут розміщувався  
**табір для військових** -  
шталаг 349.

Точну кількість жертв встановити важко,  
але уманські краєзнавці повідомляють  
про 4,5 тис. загиблих



1 Коли відзначають Міжнародний день пам'яті жертв Голокосту?

2 З якими трагічними подіями пов'язаний простір Урочище Сухий Яр?

3 Чи правда, що в 1945 році з ініціативи єврейської громади було змінено напис на пам'ятному обеліску?

4 З якою трагічною подією пов'язане місце "Уманська Яма"?

5 Як називається проект, покликаний вшановувати пам'ять жертв нацизму?

6 Що пов'язує зображеного на фотографії Янкеля Вольфмана з місцем "Урочище Сухий Яр"?



## Коли пам'ять роз'єднує. Пам'ятник Залізняку та Гонті

Задум звести пам'ятник виник ще за **радянських часів**.



У **1968 р.** тут офіційно встановили **камінь-обіцянку** побудувати меморіал "ватажкам народно-визвольного антифеодального повстання 1768 р."

Пам'ятник відкрили у **листопаді 2015 р.** — на другу річницю Майдану, у День гідності та свободи



вул. Небесної Сотні (раніше Радянська, Миколаївська)

**Події Коліївщини** — одна зі складних та трагічних сторінок минулого



Відкриття пам'ятника порадувало більшість української спільноти і обурило єврейську та польську громадськість

**Макет** пам'ятника Залізняку та Гонті. Скульптори Іван Гончар та Анатолій Гончар

Для єврейської та польської історичної пам'ятей Коліївщина — це **мученицька загибель невинних**, **Rzeź humańska** ("уманська різанина")

**Іван Гонта, Максим Залізняк** — **контраверсійні персонажі Коліївщини, гайдамацького повстання 1768 р.**



Для одних вони стали і дотепер є втіленням козацького героїзму, для інших — символом жорстокості й кривавого насильства



1 Коли виник задум звести пам'ятник Залізняка та Гонті?

2 Як раніше називалася сучасна вулиця Небесної Сотні, де зараз знаходиться пам'ятник Залізняка та Гонті?

3 Що таке Коліївщина?

4 Коли відкрили пам'ятник Максиму Залізнику та Івану Гонті?

5 Для яких трьох спільнот та історичних пам'ятей події Коліївщини є неоднозначними та спірними?

6 Що встановили у 1968 році на місці теперішнього пам'ятника Коліївщині?



# Могила Цадика Нахмана та хасидизм



Після візиту єврейського цвинтаря загиблих під час подій Коліївщини 1768 року, заповів поховати його саме у цьому місці

Могила ребе Нахмана перетворилась на місце паломництва, яке раз на рік, під час єврейського Нового року, фокусує на Умані світову увагу

Місце могили віднайдено в 60-х роках XX ст



Рош Га-Шан - Новоріччя

Кожної осені єврейські паломники приїжджають відвідати могилу ребе



Огель - молитовний будинок над могилою



Стілець ребе Нахмана

Цадик - духовний лідер хасидської течії

Хасидизм - течія в іудаїзмі

Цадик Ребе Нахман - засновник брацлавського хасидизму



Незважаючи на великий спадок текстів, власноруч написаних цадиком Нахманом є лише два листи



Після Другої світової війни Могила Нахмана опинилася під фундаментом одного з приватних будинків



1 Чи правда, що ребе Нахман залишив великий спадок власноруч написаних текстів?

2 Як називають духовного лідера хасидської течії?

3 Що таке огель?

4 Чому Цадик Нахман заповів поховати його в Умані?

5 Де опинилася могила ребе Нахмана після Другої світової війни?

6 Що таке Рош Га-Шан?





# Площа Соборності

До 2015 року мала назву **площа Леніна**



Сто років тому - **Театральна**,  
тому що на площі спорудили  
**зимовий театр**

Відкритий публічний простір



Обриси площі сформувалися  
у 1920-х роках



Потреба влади у великому просторі  
для **демонстрацій та парадів**

## Пам'ятник Леніну



Зруйнований 2014 року  
пам'ятник було передано  
**на зберігання**  
до швейної фабрики.

## Міський будинок культури



Рука, яка відколотась  
після падіння, зберігається  
у **фондах Уманського  
краєзнавчого музею**



Реконструкція площі

Площа Леніна, 1954 рік



Один з небагатьох прикладів,  
де на місці пам'ятника Леніну  
не поставили "нового-старого" героя  
і місце розцінюється як публічний простір



1 Як називалася площа Соборності до 2015 року?

2 Який артефакт, пов'язаний з декомунізацією знаходиться у фондах Уманського краєзнавчого музею?

3 Що стоїть на місці зруйнованого пам'ятника Леніну?

4 Яку функцію влада передбачала у створенні великих просторів та площ у містах?

5 Як називалася площа сто років тому?

6 Коли сформувалися перші обриси площі Соборності?



## Люди Умані



**Микола Бажан**  
В Умані Микола Бажан ріс,  
вчився, формувався  
і почав писати вірші



**Лесь Курбас**

Бажан залишив спогад про те, як вони з іншим його вірним другом Стєпою Мельником уперше побачили афішу трупі "Кийдрамте", їхню реакцію характеризують два слова — "вражено спинилися"

**Раїса Троянker**  
загадкова постать в  
українській та російській  
літературі 1920–1930-х рр



Творчість та життя Троянker  
цікавить дослідників авангарду,  
фахівців з єврейської культури,  
українських феміністок та  
уманських краєзнавців



Роздуми і спогади про Умань,  
тема жіночої емансипації

**Станіслав Потоцький**

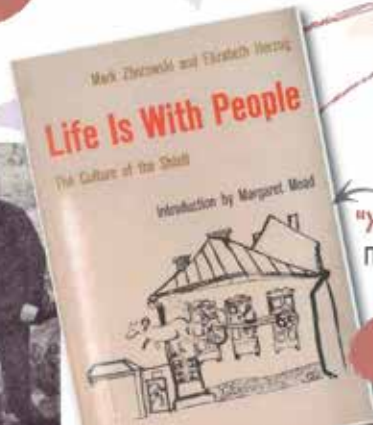
Потоцький гостював в Умані,  
де, разом із Людвігом Метцелем,  
військовим інженером,  
і запропонував заснувати  
ландшафтний парк  
в англійському стилі



Саме цей парк,  
з кошторисом в 15 мільйонів  
злотих, Потоцький присвятив  
та подарував Софії

Попри непросту долю,  
називали "Щенни"  
(щасливий)

## Письменники в Умані



**Марк Зборовський**  
Шлигун, антрополог,  
автор першої книги  
про Штетл

"Життя з народом".  
Перше видання 1952 р.



Про Умань початку ХХ ст.



1 Як називали засновника парку "Софіївка" Станіслава Потоцького?

2 Який період припадає на творчість Раїси Троянкер?

3 Чи правда, що Микола Бажан, уродженець Умані є відомим математиком?

4 Чи є на фотографії київських письменників в Умані жінки?

5 Про кого писав Микола Бажан: "вражено спинилися", коли побачили афішу трупи?

6 Чи правда, що Марк Зборовський, автор спогадів про Умань був шпигуном?



## Будинок Фішмана. Пам'ятник Івану Черняхівському

Будинок єврейського підприємця і мецената **Натана Фішмана** відомий і за рідкісним для початку XX ст. фото, і за спогадами Надії Суворової



**вул. Садова**  
(раніше Карла Маркса,  
Софіївська)



Будинок був зруйнований під час Другої світової війни

Залишилися **описи будинку**:  
"[...] двоповерховий,  
з вежею та великою терасою,  
з колонами, з входом в садок і на вулицю"

В повоєнний час тут з'явилися **сквер і пам'ятник радянському генералу Івану Черняхівському**

Фішман володів складами, лісопильнями та будинками в місті, був також власником уманської електричної станції



Біля пам'ятника височіє **500-річний дуб**



Підприємець уславився **філантропічною діяльністю** (будівництвом та опікою над єврейським сиротинцем та будинком для літніх людей)

Фішман орендував **театр-цирк в Умані** — єдине постійне приміщення для театральних гастролей наприкінці XIX — на початку XX ст.



**Черняхівський** став одним із найвідоміших уродженців Уманщини.

Неподалік від бюсту Черняхівського **розташована школа**, сюди приводять школярів озповідати про Другу світову війну та доглядати за сквером



Він пройшов шлях від командира дивізії і полковника на початку війни до генерала армії



1 Коли був зруйнований будинок Натана Фішмана?

2 Чи була тераса у будинку Фішмана, згідно з спогадами та описами?

3 Що зараз знаходиться на місці зруйнованого будинку Фішмана?

4 Що таке "філантропічна діяльність"?

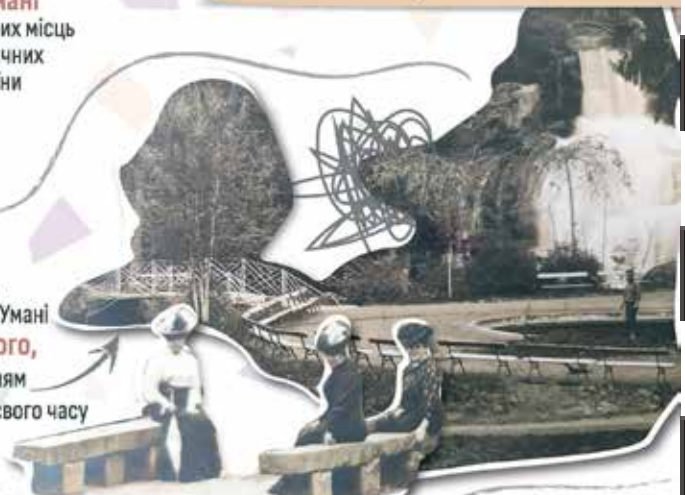
5 Яку знакову культурну споруду орендував Натан Фішман?

6 Якого віку дуб, що знаходиться у сквері біля пам'ятника Черняхівському?



# Софіївка

Парк "Софіївка" була і є візитівкою Умані і одним з головних місць на карті туристичних маршрутів України



Парк перебував у приватній власності польських магнатів Потоцьких, зокрема дружини Станіслава Щенсного Софії, задля якої і був створений

У 1796–1801 рр. інженер Людвіг Метцель, на замовлення власника Умані Станіслава Потоцького, будував парк з урахуванням наймодніших тенденцій свого часу

Мандрівники описували його як надзвичайне творіння садово-паркової архітектури XIX ст.

У польсько-єврейсько-українському світі Умані кожна з громад знаходила в "Софіївці" щось своє

Конфіскований у Потоцьких, парк залишився знайомим місцем у часи Російської імперії, продовжив свою славу в радянському періоді і досі є туристичною принадою в Україні



За свою понад двоохсотлітню історію ніколи не належав місту, не управлявся ним, не перебував на його балансі

Після війни "Софіївку" розбудовували як державний заповідник та наукову інституцію



1 Чи правда, що заповідник "Софіївка" зараз підпорядковується міському управлінню?

2 Як називався рід польських магнатів, до якого належав Станіслав Щенсний?

3 Коли парк "Софіївка" отримав статус державного заповідника та наукової інституції?

4 На чому часто зображали парк, як візитівку Умані?

5 У якому столітті було засновано "Софіївку"?

6 Ким за професією був Людвіг Метцель, який спроектував парк?





# Освіта

XIX–XX ст. Умань з містечка перетворилася на багатофункційний освітній центр



Перша в Російській імперії загальноосвітня **школа для єврейських хлопчиків**

**Чоловіча гімназія**, яка існує до сьогодні, була загальноосвітньою школою, де вчилися українці, поляки, євреї.

**Просвітництво** – перші школи при Василянському монастирі



**Жіноча гімназія** – пам'ятка трансформації освіти, від платної жіночої гімназії до загальноосвітньої трудової освіти і далі до спроб відтворення шкіл класичного типу під час і після розпаду Радянського Союзу



Серед відомих уманців у чоловічій гімназії вчився **Микола Бажан**, а в жіночій – **Надія Суровцова**



Школи та освіта стали **місцем взаємодії** культур, спільнот і практик

Початок залізничного сполучення; наявність парку Софіївка сприяли переведенню із Одеси **школи садівництва до Умані 1859 р**

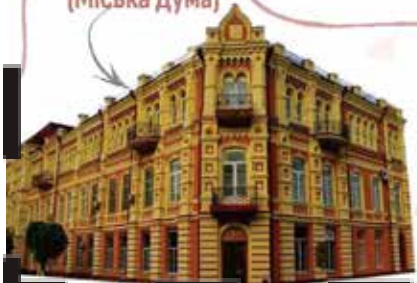


Більшовики дозволили навчання мовами "меншин" – польською та українською



1930 р. – **Інститут соціального виховання** (учительський, педагогічний інститут, з 1967 р. імені Павла Тичини)

**Міська управа (Міська Дума)**



з 1998 Уманський державний педагогічний університет імені Павла Тичини



Зараз **чверть населення Умані** – учні, студенти, викладачі, учителі, можливо друге студентсько-викладацьке місто в Україні після Острога



1 Чи правда, що половина мешканців Умані – це учні, студенти, викладачі, вчителі?

2 Що сприяло появі в Умані школи садівництва у 1859 році?

3 В який період Умань стає освітнім центром?

4 Чи правда, що в Уманській чоловічій гімназії вчився Павло Тичина?

5 В якій історичній будівлі сьогодні знаходиться Уманський педагогічний університет Павла Тичини?

6 Чи правда, що в чоловічій гімназії вчилися лише поляки?



## Сакральні споруди

Від початку заснування, в Умані сформувалася **багатокультурна спільнота**, котра об'єднувала православних, римо-католиків, уніатів (греко-католиків), юдеїв (євреїв і караїмів), вірмен-монофізитів та протестантів (переважно лютеран)

Сакральні об'єкти – християнські храми, каплиці, монастирі, молитовні дома та єврейські синагоги



**Свято-Миколаївський собор** – головний православний храм Умані



**Військовий собор** – величний 5-купольний, пізніше – будівля кінотеатру Черняхівського

Рівновагу етноконфесійних спільнот Умані забезпечували характерні для пограниччя **віртерпимість і толерантність**

На початковому етапі своєї історії сакральний простір Умані визначали православні храми, що об'єднували переважно русинів (українців)



В час Незалежності – церкви, хрести, золотисті бані храмів, та інші символи християнської віри знову стали типовим елементом місцевого краєвиду

### Лютеранська кірха

Вихідець з Баварії Тіхтер побудував в Умані чавунно-ливарний і механічний заводи. Своім коштом у 1912 р. звів перший **лютеранський храм** для декілька десятків протестантів, які проживали у місті та навколишній окрузі

Її передали у власність громади євангельських християн-баптистів

### Велика хоральна синагога – знаходиться на території заводу "Мегаметр"

Пережила три епохи, кожна з котрих кардинально змінювала її зовнішній вигляд

Після уманської різні перетворилася на меморіал єврейським жертвам.



1 Де зараз знаходиться Велика хоральна синагога?

2 Що знаходилося на місці теперішнього кінотеатру Черняхівського?

3 Яка сакральна будівля представляє спільноту протестантів в Умані?

4 Чи правда, що від початку заснування Умань була монорелігійним містом?

5 Яку назву має головний православний храм Умані, що знаходиться на центральній вулиці?

6 В який період церкви, хрести, золотисті бані храмів, та інші символи християнської віри знову стали типовим елементом місцевого краєвиду Умані?



## Умань і вода

Історично склалося, що місто Умань має **обмежені власні запаси питної води**



У давнину населення міста користувалося водою з **річки Уманки** або з колодязів, викопаних поблизу неї

Умань має найдовший водогін, протяжність якого складає понад **130 кілометрів**

Водогін до нього був першим в Умані, прокладений спочатку з глиняних, а пізніше з чавунних труб

У 30-х р. XIX ст. за межами дендропарку "Софіївка" був **гранітний басейн**, що наповнювався джерельною водою

**Осташівський став** до 1917 р. давався в оренду

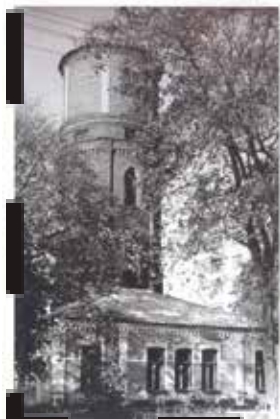
Повили рибу, влаштували платні купальні, човни для катання, ковзани, лижі, санки

**Водонапірна вежа**, побудована на початку 1900 років

Тепер тут створена набережна **"Перлина кохання"** з однойменним фонтаном

Купальні

Новий кар'єр, розташований на північно-західній околиці міста, затоплений на початку 90-х



1 Звідки у давнину місцеві жителі брали воду?

2 Яку протяжність має уманський водогін?

3 Як називається теперішня набережна та фонтан навколо Осташівського ставу?

4 Чи правда, що на початку століття на Осташівському ставі каталися на ковзанах?

5 Який важливий міський об'єкт був побудований на початку 1900-х років у зв'язку зі зростанням населення міста і псуванням глиняних труб, якими виводилася вода за межі парку "Софіївка"?

6 Звідки до появи Водогону була прокладена вода (з глиняних, а пізніше чавунних труб) для забезпечення міста?



## Кіно та театр

1920-ті рр. в Умані –  
культурний вибух

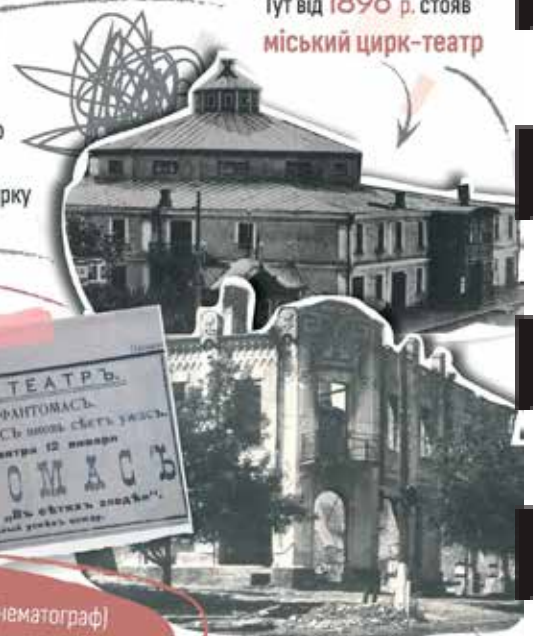
Діяльність і життя  
з містом пов'язали  
Леся Курбас, Микола Бажан, Іван Кулик,  
Раїса Троянker, Лев Квітко



Тут від 1896 р. стояв  
міський цирк-театр

### Зимовий театр

Спочатку будівля була дерев'яною  
і мала вигляд круглого шатра,  
яке перетворювалось на арену цирку



Міський театр/  
Міський будинок  
культури

1930-і –

"будинок культури",  
або "палац культури"  
був спільною рисою  
радянського  
містопланування



### "Малий театр"

Ілюзіон (сінематограф, кінематограф)  
"Корсо" та "Малий театр" тримав один  
власник — пан Полонський



"Корсо" – будівля виконана  
у стилі модерн, як аналог  
французького ар нуво

Один сезон на цьому місці  
грав Київський драматичний театр  
під керівництвом **Леся Курбаса**

Кінотеатр імені  
Івана Черняхівського/  
Військовий собор

Початково  
призначався для  
концертної зали.

Будівля дитячого  
звукового кінотеатру "Комсомолец",  
урочисте відкриття  
відбулося 1935 р.



За сто років він був концертною залю, військовим  
манежем, гауптваhtoю, військовим собором, кінотеатром.  
Перебудований після війни



З 2019 р. –  
кінотеатр мережі  
"GIMAX"



1 В який час в Умані відбувається культурний бум?

2 Що знаходилося на місці сучасного кінотеатру FILMAX?

3 Будівля якого кінотеатру за сторічну історію існування змінювала своє призначення від концертної зали – до собору?

4 Чи правда, що Міський будинок культури був збудований вже в час Незалежності?

5 Під керівництвом якого режисера гастролював Київський драматичний театр в Умані?

6 Чи правда, що "Малий театр" та "Корсо" були під власністю Міської управи?





## Алея героїв та обеліск Слави



Бульвар існував з кінця XIX ст.

Після закінчення Першої світової війни вулиця та площі європейських міст, окрім публічного використання, стали місцем ідеологічного маркування



Скульптуру **Воїна-прапороносця** було встановлено 1947 р на місці теперішнього Обеліску Слави (пізніше перенесено до поховання воїнів по вулиці Київській)



2010 р - Меморіал героям Радянського Союзу та України - 15 меморіальних плит

вул. Небесної Сотні

Головна вулиця на пошанування героїв Революції Гідності

тогочасні містяни називали її Хрещатиком



До 1922 р - вул. Миколаївська



До 2016 р



1967 р - зведено обеліск Слави та запалено вічний вогонь

Зображення з поштового конверту 1966 р



з двома знаковими об'єктами Умані - парком "Софіївка" і Обеліском Слави.

Ці об'єкти становили канон символів радянської Умані та місць відвідин радянських туристів і гостей міста

2015 р - Сквер Великої Вітчизняної війни перейменовано на алею Героїв



З 2018 року пам'ятний знак уманчанам, загиблим у зоні АТО



1 Як на початку століття тогочасні містяни називали сучасну вулицю Небесної Сотні?

2 Які об'єкти зображені на поштовому конверті 1966 року?

3 Скільки плит знаходиться на Меморіалі героям Радянського союзу та України?

4 Як називалася сучасна вулиця Небесної Сотні до 1922 року?

5 Яка скульптура була розташована на місці теперішнього Обеліску Слави?

6 Який пам'ятний знак встановлений у 2018 році на Алеї героїв?





Краєзнавці дотепер дискутують про **походження назви міста**, а саме місто називають **"Умань", "Гумань", "Оуман"**. Польська назва – **Humani**, на їдиш – **חומני**

**1616 р.** – перша документальна згадка про Умань

## Фортеця



До теперішнього часу від оборонних споруд Умані **не лишилося ані сліду**

Територія фортеці, тепер заправка вул. Шолом-Алейхема, 27

Валента Калиновський побудував в Умані фортецю, що мала захищати містян від **татарських набігів**



Під час Коліївщини 1768 р. укріплення було зруйновано.

Фортецю згодом відбудували, можливо, вже з елементами кам'яних стін.



Уманські укріплення до початку Хмельниччини являли собою кільце стін (дерев'яний палісад) із двома чи трьома в'їзними брамами

Наприкінці XVIII ст. вона **втратила свій оборонний характер** і, ймовірно, була розібрана

### Підземні приміщення під вулицями Умані



Припускають, що перші підземні ходи будувались в Умані із захисною метою – для постачання води і провіанту до фортеці

З 2016 р. в Умані відкрився **перший туристичний маршрут**, присвячений підземеллям



1 Коли датується перша згадка про Умань?

2 Що зараз знаходиться на території колишньої фортеці?

3 Який популярний туристичний маршрут, пов'язаний з фортецею та підземними приміщеннями було відкрито в Умані?

4 З якою метою Валента Калиновський побудував фортецю в Умані?

5 Для чого, за однією з версій, в Умані було створено систему підземних приміщень?

6 Під час яких подій укріплення фортеці були знищені?



## Будинок Надії Суровцової



Надія Суровцова була направлена до Умані для роз'яснення революційних подій Михайлом Грушевським

Саме вона (у віці 21 рік) проголосила уманчанам текст Першого універсалу УЦР

Колосальна постать для історії України, яка відкрилася з 1990-х



Написала **спогади** про Умань і своє життя



У них вона змальовує вулиці Умані, мешканців міста – поляків, українців, євреїв, громадське та культурне життя, в якому брали участь і її батьки

Учасниця української революції, симпатизувала соціалістичним ідеям і повернулася до Радянського Союзу, **репресована**

Завдяки її зусиллям **1961 р.** у місті було відкрито першу **пересувну виставку картин і скульптур**

Після звільнення з ГУЛАГу вона сформувала "салон" для літературних і дисидентських диспутів

Ці зустрічі назвали "**Бабусин салон**" або ж "**Салон пані Надії**"

Працювала в уманському музеї і робила дослідження

Зараз в її будинку **музей Суровцової**

З цього починалася історія теперішньої Уманської картинної галереї

УКРАЇНА  
МІНІСТЕРСТВО КУЛЬТУРИ  
ВІДДІЛ КУЛЬТУРИ  
УМАНСЬКОЇ МІСЬКОЇ РАДИ  
УМАНСЬКИЙ КРАЄЗНАВЧИЙ МУЗЕЙ  
ВІДДІЛ  
**МУЗЕЙ - КВАРТИРА  
Н.В.СУРОВЦОВОЇ**



1 Як називали зустрічі для літературних диспутів, організовані Надією Суровцовою?

2 Що зараз знаходиться в будинку, де колись проживала Надія Суровцова?

3 Чи правда, що Надія Суровцова працювала в уманському музеї?

4 Як Надія Суровцова пов'язана з теперішньою Картинною галереєю?

5 У якому віці Надія Суровцова проголосила уманчанам текст Першого універсалу Української Центральної Ради?

6 Який важливий документ для змальовування минулого міста залишила Надія Суровцова?



# Уманський краєзнавчий музей

Перші музейні ініціативи виникли в Умані в епоху Просвітництва у XVIII ст



Данило Щербаківський - дослідник, етнограф, зібрав понад 30 000 експонатів

Багато учнів Щербаківського продовжили його справу

Петро Курінний - офіційний директор першого музею Умані



Розміщувався у приміщенні Селянської української гімназії на вул. Садовій

1917 - вважається офіційним роком відкриття музею в Умані

Сучасний музей розташований у колишньому будинку лікарки-терапевтки Матильди Піотровської



тут проживала її родина, а також вона здійснювала прийом пацієнтів

Надія Суворцева - була позаштатною працівницею музею



Під час бомбардування міста було знищено велику кількість експонатів

Умань після Другої світової війни



Краєзнавчий музей, 1977 р.

Відвідувачі музею з експонатами природничого відділу (1930-і)



1 Чи правда, що перші музейні ініціативи в Умані виникли в період Середньовіччя?

2 Під час яких подій було знищено велику кількість музейних експонатів?

3 Як пов'язане ім'я Надії Суровцової із Уманським краєзнавчим музеєм?

4 Хто такі Данило Щербаківський та Петро Курінний?

5 Як пов'язана з музеєм будівля колишньої Селянської української гімназії на вулиці Садовій?

6 Кому належала будівля, де тепер розташований Краєзнавчий музей (з 1977 року)?





## Залізничний вокзал



Пам'ятка є характерним зразком вокзалу, збудованого **за береговою схемою**, яка була поширена наприкінці XIX ст.

Поява механічного транспорту та фабричного виробництва спричинила **приріст населення Умані**

1880-і рр – близько 18 тис.  
1897 р – 31 тис.  
1914 р – 40 тис.



Після прокладення залізничної колії місто змінюється та **модернізується**



Відкриваються нові **готелі, банки, магазини**, з'являється **водогін та освітлення**

На той час вокзал був пофарбований в червоний колір

Оригінальна будівля вокзалу була **пошкоджена під час Другої світової війни**

Поряд із залізничним вокзалом розташований **клуб залізничників**, збудований в 30-х роках XX століття

Подібно до того як інтернет у XX ст., **залізниця змінила життя людства** у XIX ст.

1890 р. - на станцію "Умань" прибув **перший потяг**, з відкриттям залізничних гілок Умань-Київ та Умань-Одеса

Залізничний вокзал, 1977 р.

У травні 1967 року біля клубу залізничників виріс **насіп**, а на ньому пам'ятник **невідомим солдатам**



1 Чи правда, що в час 1880–1914 років трапилося зменшення чисельності населення Умані?

2 Чи зображений автомобіль на фотографії Залізничного вокзалу 1977 року?

3 В який колір була пофарбована оригінальна будівля Залізничного вокзалу?

4 Яка будівля побудована поруч із Залізничним вокзалом (у 30-х роках XX ст)?

5 Подібно до того, як ..... у XX ст., залізниця змінила життя людства у XIX ст.

6 Чи правда, що перший потяг прибув на станцію "Умань" у 1910 році?



## Модернізація міста. Промислові споруди

1890-ті – у місті з'являються промислові підприємства, телеграф, розвивається стаціонарна торгівля, освітлюються центральні вулиці, з'являються тротуари

Три найбільші на 1900 р.:

Чавуноливарний завод німецького громадянина Альфонса Тіхтера

Гільзова фабрика Лейзора Лейцина

Цегляний завод братів Шаї та Абрама Каганів

У 1914 р. – діють 35 промислових підприємств, чотири типографії, різнопрофільні майстерні



Водяно-паровий млин Жорницького був одним із п'яти уманських млинів



"Білі комірки" чавуноливарного заводу Альфонса Тіхтера



Зараз – ресторанно-готельний комплекс "Фортеця"

У другій половині ХХ ст. стали працювати такі заводи як "Мегомметр", "Вега", "Умансьільмаш"

1990-х рр. в Україні відбувається деіндустріалізація

Назви вулиць Заводська, Теплична, Енергетична говорять про розвиток промислової забудови міста

Уманський пивзавод, заснований 1878 р., його продукція користується попитом до сьогодні



1 Про що говорять назви вулиць в Умані "Заводська", "Теплична", "Енергетична"?

2 Скільки підприємств діяло в Умані 1914 року?

3 Наприкінці якого століття місто модернізується та з'являються промислові підприємства?

4 Чи правда, що власник Чавунноливарного заводу Альфонс Тихтер був уродженцем Умані?

5 Що зараз знаходиться на місці Водяно-парового млина Жорницького?

6 В який період в місті починають працювати такі заводи, як "Мегомметр", "Вега", "Уманський пивзавод"?



# Сучасний єврейський квартал. Паломництво



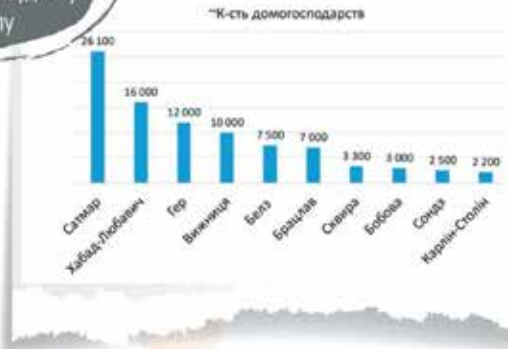
Ця ділянка збереглася під час перепланування мікрорайону в 1970-х рр

Власники ділянки з могилою ребе Нахмана спланували розташування будинку так, аби не зачепити могилу

Передмістя Турок є одним з історичних і найбільш мальовничих мікрорайонів сучасної Умані



Хасидські громади



- Бруклін, Нью-Йорк (США)
- Кір'яс Джоел, штат Нью-Йорк (США)
- Лейквуд і Мава штат Нью-Джерсі, Монреаль (Канада)
- Антверпен (Бельгія)
- Бобова (Польща)
- Лежайськ (Польща)
- Белз (Україна)



Заборони паломництва були зняті під час горбачовської "перебудови"

Близько 100 хасидів приїхали до Умані 1987 р., і відтоді щороку кількість гостей зростає

У "районі Пушкіна" є не менше 5 синагог, а також івритомовні садочки та школи для дітей



Паломники, які моляться біля могили ребе Нахмана, 1993 р

Місцева мова – іврит, а найпоширеніша валюта – ізраїльський шекель, хоч у районі можна обмінити долари, євро та гривні



1 Як називається передмістя Умані, де зараз знаходиться сучасний єврейський квартал?

2 З якого часу заборони паломництва до могили Цадика Нахмана були зняті?

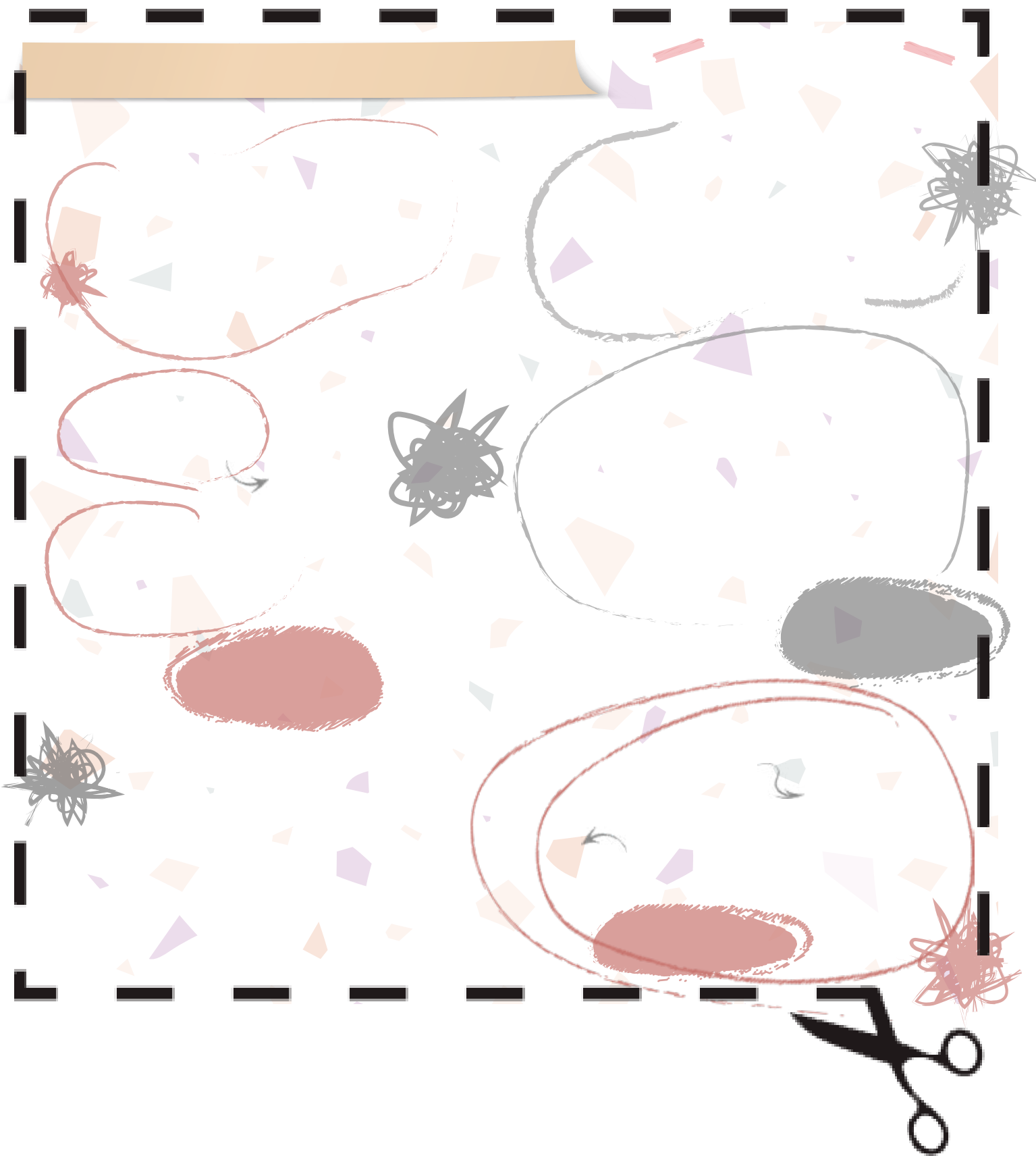
3 Якою мовою можна побачити вивіски та оголошення в новому єврейському кварталі?

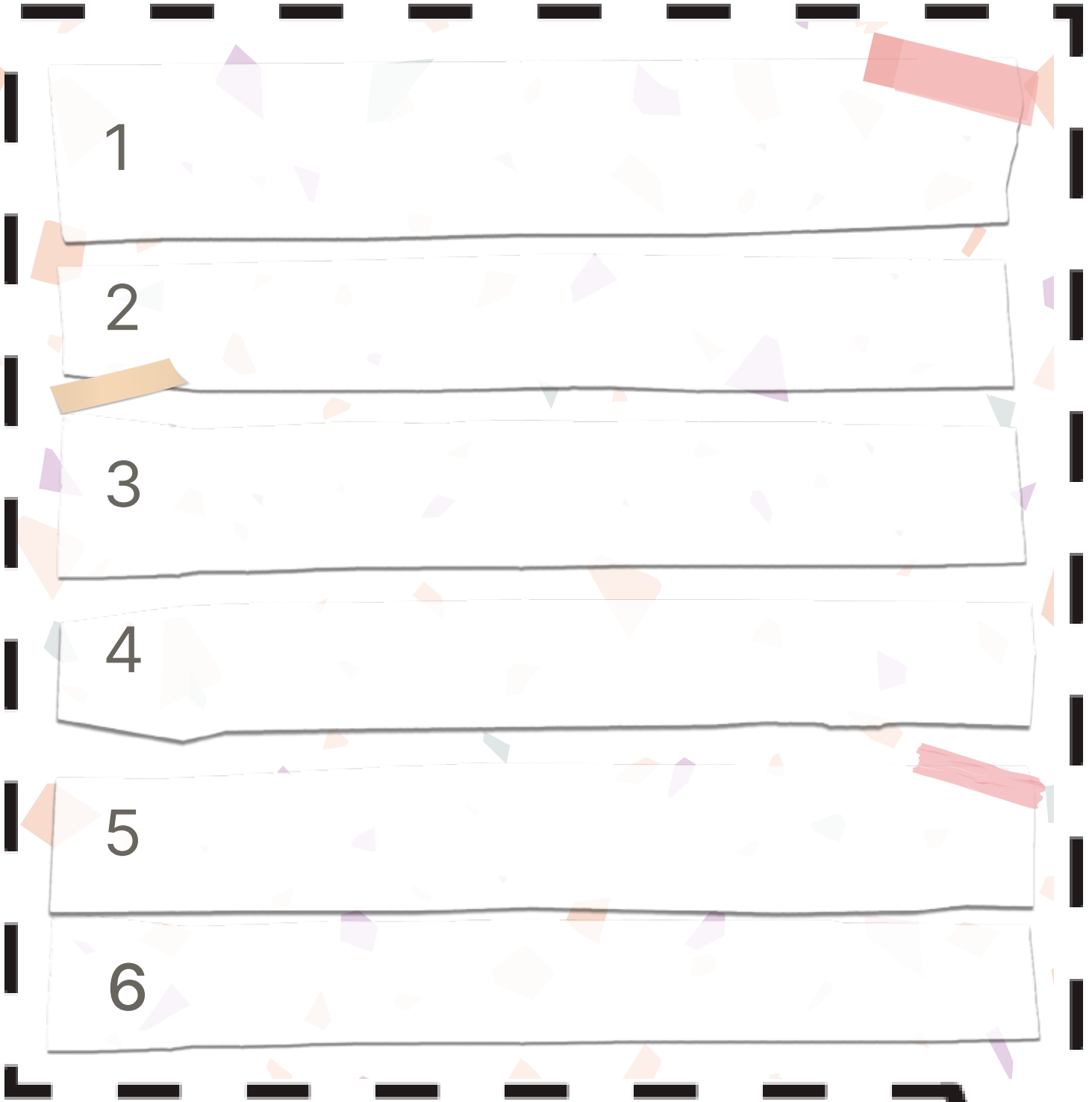
4 Чи правда, що найбільша громада хасидів знаходиться в Умані?

5 На якій території знаходилася могила ребе Нахмана в другій половині ХХ століття?

6 Чи правда, що діти хасидів навчаються в україномовних садочках та школах Умані?









Гра-прогулянка Уманню

## МІСТО ГОВОРИТЬ

Як відчитувати багатокультурну спадщину в ландшафті міста



\*У візуалізації карток використані матеріали з публікації "Умань (не)відома: множинні історії одного міста", виданої у співпраці Центру міської історії Центрально-Східної Європи (Львів) та відділу культури Уманської міської ради а також зображення з відкритих ресурсів

МАТЕРІАЛИ ДЛЯ ОСВІТЯН

**Організатор**  
Центр міської історії

**Розробники**  
Христина Бойко  
Ірина Магдиш

**Дизайн, візуальна частина**  
Оксана Авраменко



REHERIT

